

112 ✨

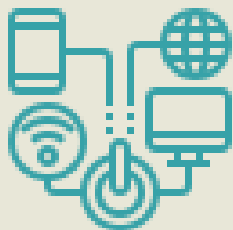
農業數位基盤星點計畫 ✨

計畫性質: 常態計畫

申請對象

漁

- 從事 **農** **畜** 產業生產之自然人
- 農民團體或農業企業機構



補助金額

最高補助
新台幣 **3萬元**

- 自然人、農民團體 自籌：補助款 = 1 : 2
- 農業企業機構 自籌：補助款 = 1 : 1



完整資訊

申請期間

自即日起受理申請，截止日另行公告

諮詢請洽 
財團法人農業科技研究院
鄭惠馨 專員 03-518-5131
林佳樺 專員 03-518-5173

青年112

農民創新加值經營計畫

徵案辦法

計畫性質:常態計畫



我符合資格嗎?

18-45歲實際從事農業且加入各級在地青農聯誼會之青年農民
(如為百大青農則不受以上限制)

申請期間

即日起至 **3/10** 止



補助類別/金額

! 補助金額皆為每案補助最高上限

1



青年農民



初階加工類

10萬元

2



青年農民團隊



創新服務類



創新研發類

新提計畫 **30萬元**

延續性計畫 **50萬元**

3



青年農民
企業團隊



創新服務類



創新研發類

新提計畫 **50萬元**

延續性計畫 **100萬元**



更多詳情

諮詢請洽 02-23911368

財團法人中衛發展中心

徐俊麟顧問 分機 1577

陳煒傑顧問 分機 1627

111年輔導建置國產雜糧集團產區計畫

計畫性質：**非常態計畫**

適用對象

1

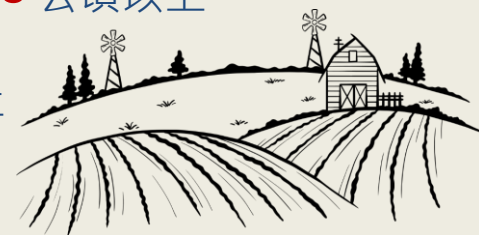
經營單一品項之產業規模，

大豆及甘藷契作面積達 **30** 公頃以上

紅豆、小麥、胡麻與食用玉米 等契作面積達 **20** 公頃以上

契作面積達 **10** 公頃以上

薏仁 樹豆 蕎麥
落花生 小米 綠豆 高粱



2

集團產區之生產土地
均不得有超限利用情形

3

集團產區至少需有 **60%** 以上生產土地取得
「產銷履歷」或「有機驗證」或「友善審認」

獎勵補助



產銷設施（備）補助

視年度相關計畫進行評核補助

品質自主檢查補助

每件最高補助**2,700**元

國際衛生安全驗證補助

最高補助**15萬元**

契作獎勵金

每公頃**5千元**獎勵金

擴大規模獎勵金

較前年增加5公頃，額外核發獎勵金**1萬元**，最高**20萬元**

應用研究成果補助

最高補助**10萬元**

申請期間

一期作：3/31前
二期作：9/30前
裡作：10/31前



更多詳情

農糧署作物生產組 陳技正
電話：049-2332380分機2291





111年輔導優質水果集團產區計畫

計畫性質：**非常態計畫**

適用對象



1

單一型

單一水果經營面積達10公頃以上
(惟香蕉及鳳梨各需達30公頃以上)

複合型

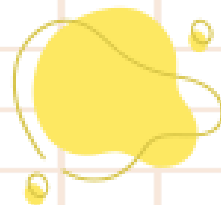
由2種以上水果組成，各果品經營面積需達5公頃以上，總面積需達30公頃以上

2

生產土地不得有違規使用情形，且每一果農栽培單項果樹面積需達0.2公頃以上

3

至少二分之一以上生產土地取得指定驗證標章



獎勵補助

申請期間



5月31日前

產銷設施 (備) 補助

視年度相關計畫進行評核補助

契作獎勵金

每公頃 **5千** 元獎勵金

品質自主檢查補助

每件最高補助 **3,000** 元

擴大規模獎勵金

較前年增加5公頃，額外核發獎勵金 **1萬** 元，最高 **20萬** 元

國際品質驗證補助

最高補助 **15萬** 元

應用研究成果補助

最高補助 **10萬** 元

包裝設計補助

最高補助 **10萬** 元



更多詳情

聯絡窗口：農糧署作物生產組 李技正 電話：049-2332380 分機 2280



111年輔導優質蔬菜集團產區計畫

計畫性質：**非常態計畫**

適用對象



① 經營17項作物契作面積達10公頃以上

② 生產土地均不得有違法使用情形

③ 至少有六成生產土地取得「產銷履歷」或「有機驗證」或「友善審認」

獎勵補助

申請期間



10月31日前

契作獎勵金

每公頃 **5千**元獎勵金

擴大規模獎勵金

較前年增加5公頃，額外核發獎勵金**1萬**元，最高**20萬**元

品質自主檢查補助

每件最高補助 **2,700**元

安全用藥教育講習課程補助

每場最高 **39,000**元

國際品質驗證補助

最高補助 **15萬**元

外銷集貨包裝及冷藏設施（備）補助

視年度相關計畫進行評核補助



更多詳情



109年輔導特用作物集團產區計畫

計畫性質：**非常態計畫**

適用對象



②

營運主體條件：
營運主體與特用作物生產單位契作生產、加工處理（管理）、行銷等事實，其經營單一品項特用作物(咖啡、杭菊、薑黃)之產業規模，全年期契作面積需達10公頃以上

①

營運主體資格：
實際參與生產、加工、行銷等農場、產銷班、農民團體或農企業

獎勵補助

申請期間



5月31日前

(待修正)

契作獎勵金

每公頃 **5千**元獎勵金

品質自主檢查補助

每件最高補助 **2,700**元

國際安全驗證補助

最高補助 **15萬**元

擴大規模獎勵金

較前年增加5公頃，額外核發獎勵金**1萬**元，最高 **20萬**元

應用研究成果補助金

最高補助 **10萬**元

產銷設施（備）補助金

視年度相關計畫進行評核補助



112年輔導優質茶集團產區計畫

計畫性質:常態計畫

適用對象

- 1 與製茶廠有合作或契作生產事實之茶企業
- 2 由茶企業推薦具有實際管制茶菁生產與加工之製茶廠
- 3 運作中且確實收購其他農戶茶菁進行加工之製茶廠
- 4 集團產區至少有6成生產土地取得「產銷履歷」或「有機驗證」或「友善審認」

獎勵補助

申請期間

8月30日前。

契作獎勵金

每公頃 **5千**元獎勵金

擴大規模獎勵金

較前年增加5公頃，額外核發獎勵金**1萬元**，最高**20萬元**

品質自主檢查補助

每件最高補助 **3000**元

應用研究成果補助金

最高補助 **10萬**元

國際衛生安全驗證補助

最高補助 **15萬**元

產銷設施(備)補助金

視年度相關計畫進行評核補助



更多詳情

112年輔導國產雜糧

產銷機具與設備計畫

計畫性質:常態計畫

適用對象



實際從事雜糧種植、契作或理集貨之農民、產銷班、集團產區營運主體、農民團體、產業團體與農企業並且耕地土地必須通過取得產銷履歷、有機驗證、友善環境耕作或產地證明標章任一項之合法土地

補助基準



共同使用

產銷班、農民團體或產業團體等補助二分之一



個別使用

農民、集團產區營運主體等補助三分之一

每年補助總額最高 **600萬元**



農企業補助以不超過三分之一

每年補助總額最高 **200萬元**



申請期限

(待確認)



更多詳情



112
農糧作物

生產設施與設備計畫

計畫性質:常態計畫



適用對象

符合農業發展條例所訂「農民」
定義之自然人及種苗業者

申請時間
全年度

補助基準

- 簡易型設施 (最高以不超過1/2為原則)
- 示範溫網室設施 (視個案簽奉核准後辦理)
- 設備(各式調控系統、風扇、高架設施)
補助以不超過1/2為原則
- 其他設備(花卉採後處理設備、蔬菜自動播種機組)
補助以不超過1/2為原則



更多詳情



農糧署作物生產組 何技正 04-92332380 分機 1063

省工高效農機補助計畫

計畫性質:常態計畫

---計畫徵案中---

第一階段：2月20日至4月10日止
 第二階段：5月20日至7月10日止
 第三階段：8月20日至10月10日止

每人補助一臺，最高補助**10萬元**



適用對象

有機、產銷履歷驗證、具台灣農產品生產追溯條碼者及友善耕作登錄

補助項目

農事服務、省工農業機械、農用無人飛行載具噴藥機（簡稱農噴無人機）、新研發農機、引進省工農機及碳匯農機等 6 項



更多詳情

111年有機及友善耕作對地補貼



更多詳情

計畫性質：**非常態計畫**

申請期間

6/1至6/30止

適用對象

通過有機驗證及
友善環境耕作登
錄之經營者



補助金額



- ➔ 友善環境耕作土地，生態獎勵 **3萬元**
- ➔ 有機轉型期驗證土地
 - 生態獎勵+生產補貼 **6萬元** (水稻+蔬菜)
 - 生態獎勵+生產補貼 **8萬元** (其他作物)
- ➔ 有機驗證土地，生態獎勵 **3萬元**



農糧署農業資材組 黃視察 電話：049-2332380#2348

111



農產品初級加工場加工設施(備)補助



計畫性質:非常態計畫

適用對象

取得農產品初級加工場登記證之農民



補助基準

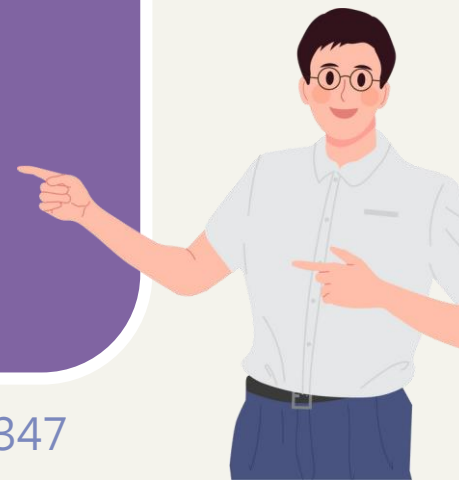
最高補助 **300萬元**

補助以不超過**1/2**為原則

申請時間
每年**1-12月**



聯絡窗口：農糧署運銷加工組 李視察 049-2332380分機2347



「建構農產品冷鏈物流及品質確保示範體系計畫」

農糧產品冷鏈設施（備）補助

申請時間

112年全年度

補助對象

1

從事種植、契作、加工或理集貨之農民團體與農企業等，並需提供契作名單

2

由中央主管機關專案同意之農業財團法人單位



補助基準



同一申請單位每年最高補助上限**3,000**萬元

單項設施（備）補助以不超過**50%**為原則



更多詳情



「小地主大專業農」政策

申請時間

依個別補助項目核定



適用對象

- **個別專業農民**：18歲以上至55歲以下之農校畢業者、農場主或農業教育訓練累積達一定時數
- **組織型大專業農**：登記有案之產銷班、合作社（場）、農會或農企業法人，且其農業經營達各產業最低限度經營規模標準者，經農會審核符合相關資格條件者

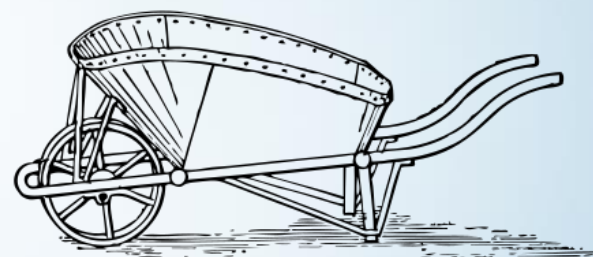


補助項目

- ◆ **農糧類設備補助**：為促進經營規模擴大化，依經營規模級距核予不同補助總額上限
- ◆ **契作及租賃農地獎勵**：依新案件數及新承租面積，發放獎金**3-10萬元**
- ◆ **政策績效獎勵**：依案件數及新承租面積發放獎金**2-10萬元**



更多詳情



計畫性質：非常態計畫



免費服務專線：0800-015158

農糧類專案輔導青年農民 申請設施(備)補助計畫

申請時間
視年度計畫核定



更多詳情

計畫性質：**非常態計畫**

適用對象

通過農委會「百大青農輔導計畫」遴選，簽訂專案輔導同意書二年內之百大青年農民個人或團隊組

補助基準



- ➡ **個人組**:依各作物類別專業農民累計補助經費上限表之經營規模級距而定。
- ➡ **團隊組**:依各作物類別組織型大專業農累計補助經費上限表經營規模級距而定。
- ➡ 核定之補助經費由其共同使用者依經營面積比例核配，列入個人補助總額度計算，並不得逾個人總補助經費上限。



免費服務專線：0800-015158

申請時間 **9/1 - 9/30**

111 農糧作物

產銷履歷環境補貼

計畫性質：**非**常態計畫

適用對象

通過農糧作物產銷履歷驗證之農產品經營業者，但政府機關、公營事業機構及公立學校所經營之農場，不得申請補貼。

補助基準

- 通過產銷履歷驗證有效期間之土地面積，每年每公頃給予補貼**1.5萬**元，土地未滿**1**公頃，按比例發給。
- 通過蜂蜜產銷履歷驗證之蜂箱數達**100**箱，每年給予補貼**1萬**元，每增加**1**箱增加補貼**100**元。



更多詳情

免費服務專線：0800-015158



111年度漁村經營輔導暨設備補助

申請時間

每年3-5月

計畫性質:非常態計畫



適用對象

已加入漁業青年聯誼會之**18-45**歲實際從事養殖或漁撈之青年漁民

- 第1類：漁業青年聯誼會成員
- 第2類：第**2~5**屆水產養殖類百大青農
- 第3類：策略聯盟(聯盟成員須符合第1或第2類資格，且有實際合作案例)

補助基準

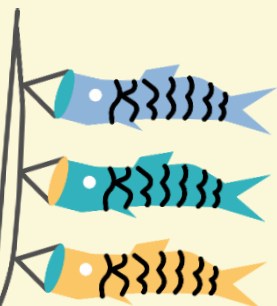
- 第1類補助金額最高**10萬元**
- 第2類補助金額最高**50萬元**
- 第3類補助金額最高**100萬元**

以上3類補助皆須自籌1/2以上配合款



更多詳情


中華民國養殖漁業發展協會 洪專員 連絡電話：(06)657-1096分機23



111年漁民團體

辦理契作設備提升計畫

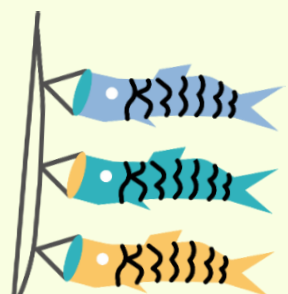
計畫性質:非常態計畫



申請時間
每年4-6月

適用對象

有自行生產品項且具運輸、儲存需求、公用目的且可配合政策執行產銷調節者，受補助購置之設備須配合政府及相關單位抽查設備，倘不配合執行水產品產銷調節及設備不符合核定之使用目的者，爾後將不再補助。



補助基準

自籌2/3配合款，每班最高補助**25萬元**
自籌1/2配合款，每班最高補助**50萬元**

聯絡窗口：蕭先生 電話:02-23835729

適用對象

- 國內依法規登記設立之公司、合作社、獨資或合夥事業
- 經營項目與農村社區產業生產、製造、加工、行銷相關
- 農社企所在地登記於農村社區
- 農社企之負責人或股東之一，合作社理事會成員之一，應設籍於農村社區

111 農村社區 企業經營輔導計畫

9 至 11 月

標竿
企業

地區
經濟

初階
育成

補助類型

最高補助
150 萬元

最高補助
300 萬元

最高補助
500 萬元



更多詳情

水土保持局 周奕成工程員 電話:(049) 2347361

計畫性質:非常態計畫

青年回鄉行動獎勵計畫



申請時間
至9/15止

參賽資格

洄游行動組：18歲至**24**歲之青年學子，曾參與過大專生農stay體驗活動、大專生洄游農村競賽等二項活動者

青年回留組：年滿**24**歲至**45**歲之青年

獎勵金額

洄游行動組：最高獎勵新臺幣**30萬**元

青年回留組：最高獎勵新臺幣**80萬**元



更多詳情

公私有林經營計畫



計畫性質:常態計畫

適用對象

農民團體、農業企業等需整合經營土地面積達**30**公頃以上，提出**5**年一期之森林經營計畫書並經農委會林務局審認通過，始得於「農業計畫管理系統」研提補助計畫



補助基準

依據審定之森林經營計畫書分年計畫項目，參照「公私有林輔導作業規範」第**8**點補助基準計算

(<https://law.coa.gov.tw/glrnewsout/LawContent.aspx?id=GL000972>)



更多詳情

每年4-9月



計畫詳情請洽詢各林區管理處作業課
<https://www.forest.gov.tw/0000040>

行政院農委會林務局 (02)2351-5441

111年智慧農業業界參與補助計畫



適用對象



計畫性質:非常態計畫

即日起至 11/26止

科技農企業

農業產業團體

農民團體及
農業產銷班

百大青農
或種畜禽場負責人

每一申請案

最高補助**500萬元**



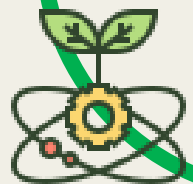
提案內容

本計畫依據智慧農業推動主軸分為「智慧生產」與「數位服務」兩部分

- 1 智慧生產以智農聯盟推動智慧農業生產關鍵技術開發與應用。
- 2 數位服務建置農業生產力知識與服務支援體系，整合資通訊技術打造多元化數位農業便捷服務與價值鏈整合應用模式。以人性化互動科技開創生產者與消費者溝通新模式。



更多詳情



112

年度青農專案輔導增能培力計畫

青農群聚輔導評選

申請期間

至 6/30 止

申請資格

計畫性質:常態計畫

以掛號郵戳為憑

青年農民：

1

指 18 - 45 歲實際從事農、林、漁、畜產業且加入在地青農聯誼會(含分會)之農民，且須結合 3 位青農團隊共同執行。
(百大青農不受上述資格限制)

2

輔導團隊須符合以下任一資格：

- 公司行號符合「中小企業發展條例」認定標準之中小企業
- 農民團體(農業合作社、農漁會)
- 在地公協會團體
- 大專校院

農委會輔導團隊最高補助 50 萬元



申請連結

聯絡窗口

財團法人農業科技研究院 產業發展中心

鄭惠馨 副研究員 專線：03-5185131
信箱：1092098@mail.atri.org.tw

洪健舜 專員 專線：03-5185220
信箱：1112114@mail.atri.org.tw

